

EST de la RDC

“La guerre sans fin”

POINT INFO
MdM NEWS



2025

Jeudi 27 mars
Thursday 27 March



EST de la RDC

Une kyrielle de groupes armés

Plus de 120 groupes armés sont actifs à l'Est de la RDC

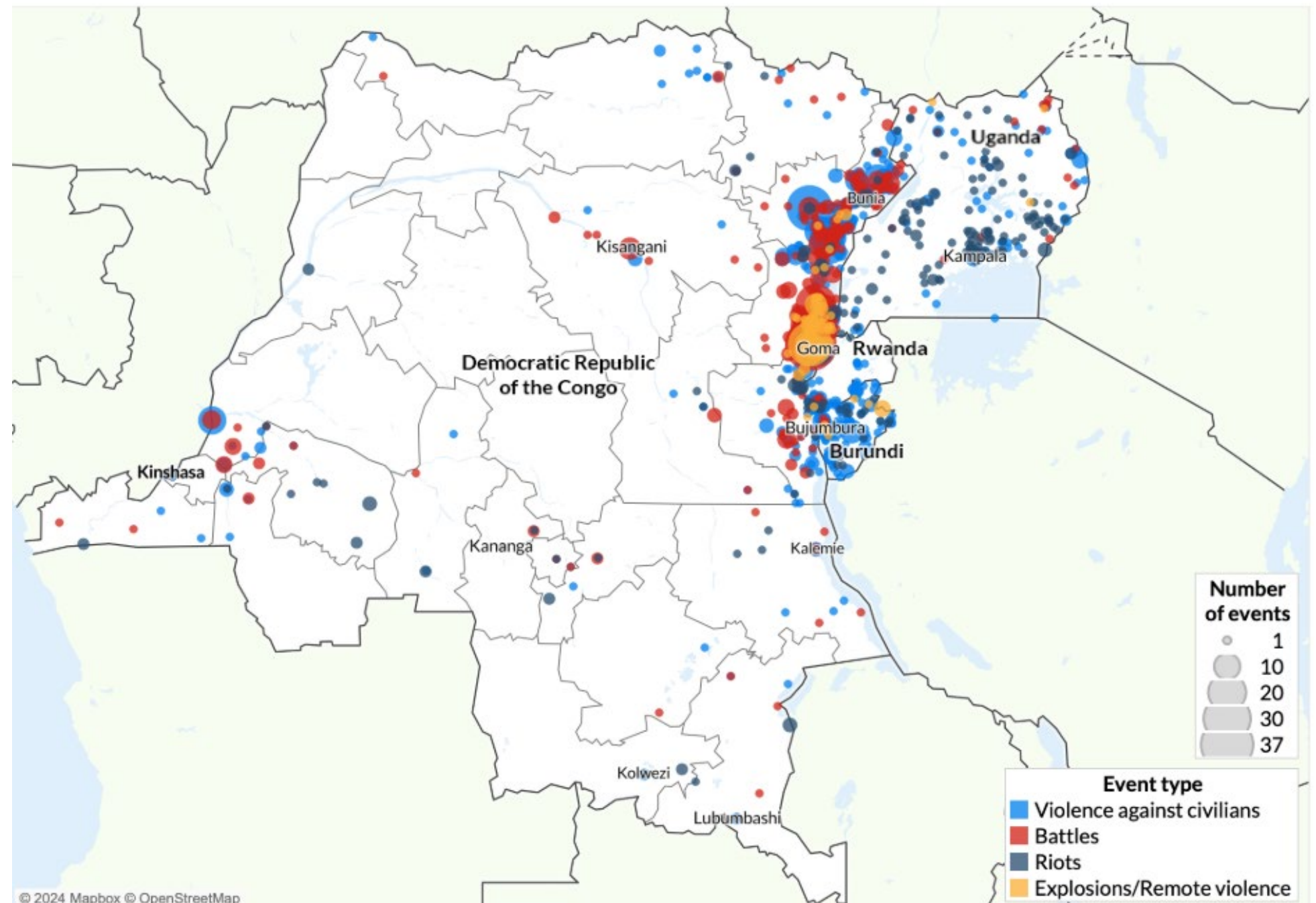
L'armée congolaise **FARDC** « *corrompue* », brassée avec de nombreux groupes armés qui y ont été intégrés, des soldats mal payés et des moyens matériels et logistiques très limités, ne réussit pas à repousser ces groupes, et la présence de la **MONUSCO** (force de maintien de la paix) avec un de ces plus gros contingent **depuis 2010**, n'a rien changé à la situation.

+ Force régionale la **SAMIDRC** (pays d'Afrique Australe) avec notamment des soldats d'Afrique du Sud, qui viennent de décider d'arrêter leur opération du maintien de la paix dans cette zone.

-> **Grosses manifestations de la part de la population vis-à-vis de la MONUSCO en 2024** avec un plan de retrait progressif (retrait mi-2022 du TGN, mi 2024 du Sud Kivu et devait l'être fin 2024 pour NK (repoussé)

Political violence in the DRC, Rwanda, Burundi, and Uganda

1 January - 29 November 2024



Crise a l'Est de la RDC

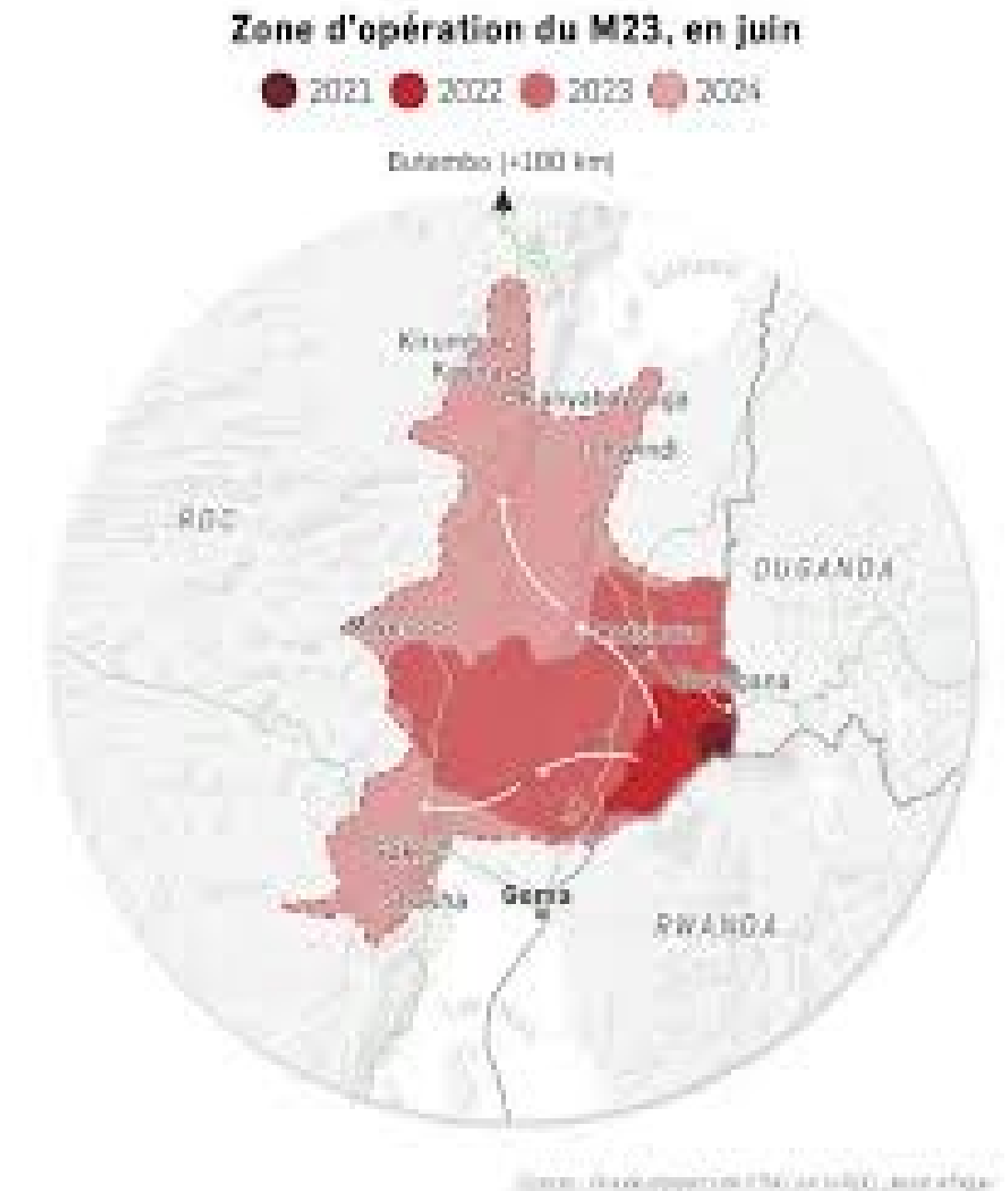
La résurgence du M23 au Nord Kivu

Le M23 (mouvement du 23 mars) est constitué majoritairement de congolais d'origine Tutsi, qui avait déjà pris la ville de Goma durant 1 semaine en 2012.

Selon plusieurs rapports des Nations Unis, le M23 serait soutenu par 3 à 4000 soldats Rwandais (d'où les tensions fortes avec le Rwanda).

Ce mouvement a repris ses opérations au NK en octobre 2021. Depuis il n'a cessé d'accroître son territoire entraînant des centaines de milliers de déplacés (fuyant les combats M23/FARDC-Wazalendos), et encerclant peu a peu **Goma jusqu'à la prise de la ville fin janvier faisant plus de 3000 morts et le double de blessés dont une majorité de civils.**

Au cours de l'année 2024, plus d'un million de personnes se sont nouvellement déplacées au Nord Kivu, portant le total à plus **de 2,81 millions de personnes déplacées.**



EST de la RDC

Avancée du M23 en 2025 au Nord et Sud Kivu

Malgré les faibles retombées médiatiques depuis la prise de la ville de Goma fin janvier puis de Bukavu mi février, **les combats entre M23/FARDC-Wazalendo continuent notamment au Nord Kivu:**

- Dans les territoires de Masisi (avec un staff MSF tué a Masisi centre il y a quelques semaines) et Walikale qui a été pris vendredi dernier
- Dans le territoire de Lubero

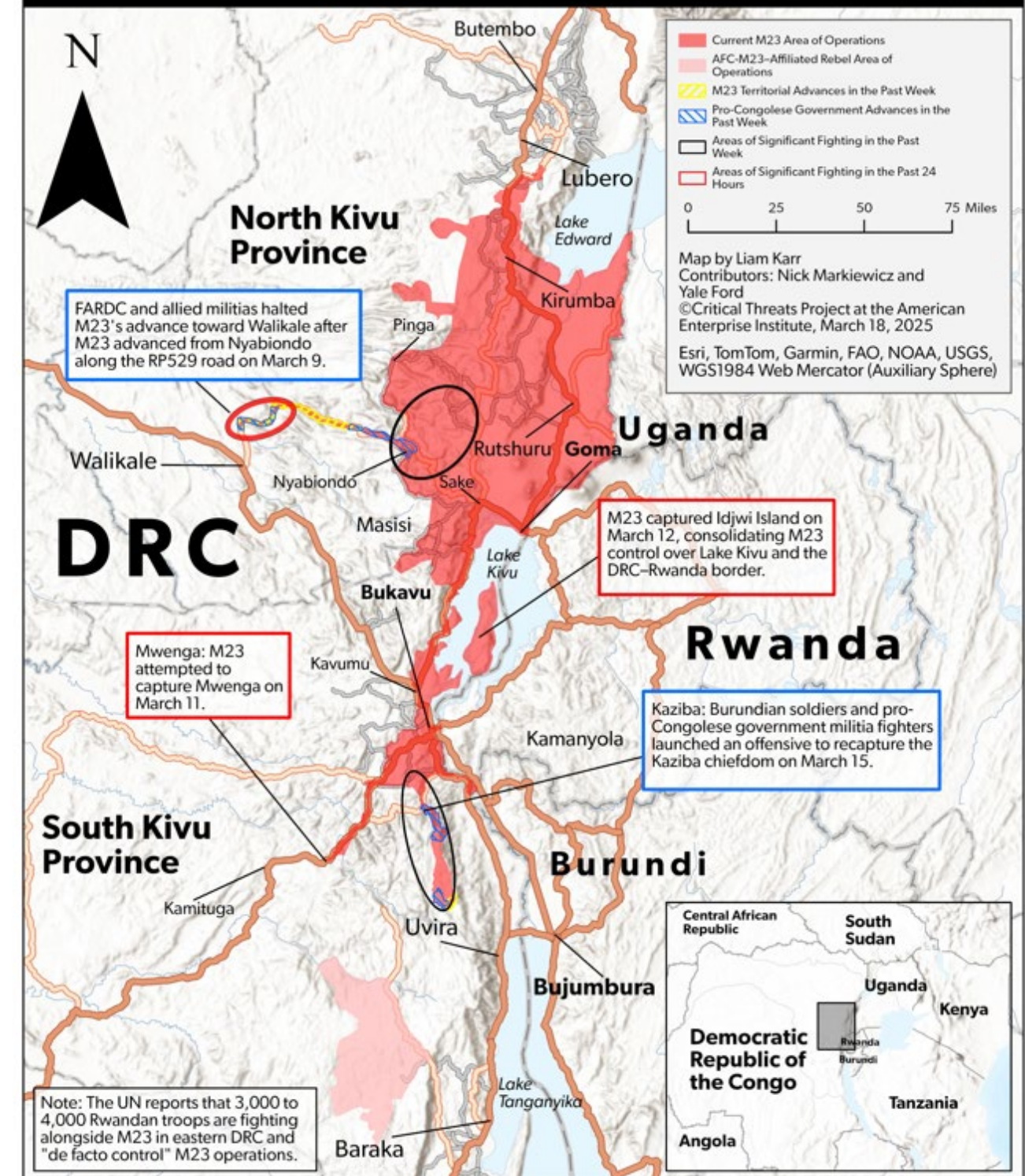
Au sud Kivu, les combats ont lieu sur les hauts plateaux sur 2 axes :

- Axe Uvira
- Axe Kamituga

=> **Nouveaux déplacements de populations + vagues de retour** suite au démantèlement des camps par le M23

M23 Advances in Eastern DRC

Activity in North and South Kivu Province, Democratic Republic of the Congo



Crise a l'Est de la RDC

La situation humanitaire



CORE

DRAFT

Eastern DRC Displacement Overview

As of 19 March 2025

Context

Since the end of 2024, security and humanitarian conditions in South and North Kivu have worsened rapidly, with civilian casualties, mass displacement, and violations of International Humanitarian Law. Looting and restricted access have severely disrupted humanitarian operations, leaving many without basic services. UNHCR calls for the safety of civilians to be respected, humanitarian access, and the right to move freely to seek safety. Since the 14 February, there has been a significant increase in the number of asylum seekers crossing into Burundi, with close to 70,000 new arrivals in need of international protection recorded as of 19 March. In support of the Government of Burundi, UNHCR is working with partners to ensure that people arriving in search of safety receive the support they need as they await registration and further registration procedures. Prior to this crisis, the DRC already had 6.7 million IDPs, hosted 520,000 refugees and there were 1.1 million Congolese refugees abroad.

Key figures

882,965

DRC refugees and asylum seekers in neighboring countries as of 31 December 2024

101,681

New Arrivals from Eastern DRC to neighboring countries since 1st January 2025

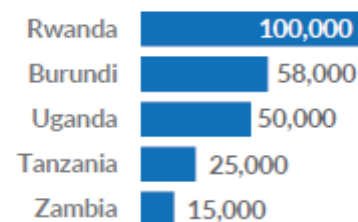
6.4 M

IDPs conflict-induced in DRC as of 31st January 2025

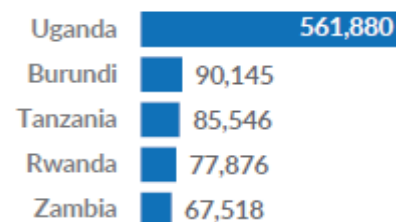
3.8 M

Estimated IDPs in North and South Kivu (Eastern DRC)

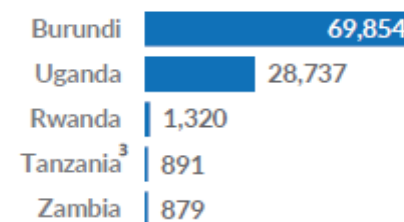
New arrivals inter-agency contingency planning figures¹ (Feb 25)



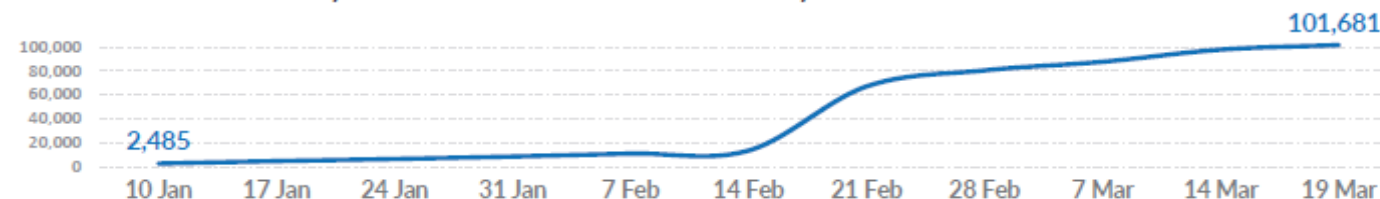
Cumulative refugees and asylum seekers from DRC (Dec 24)



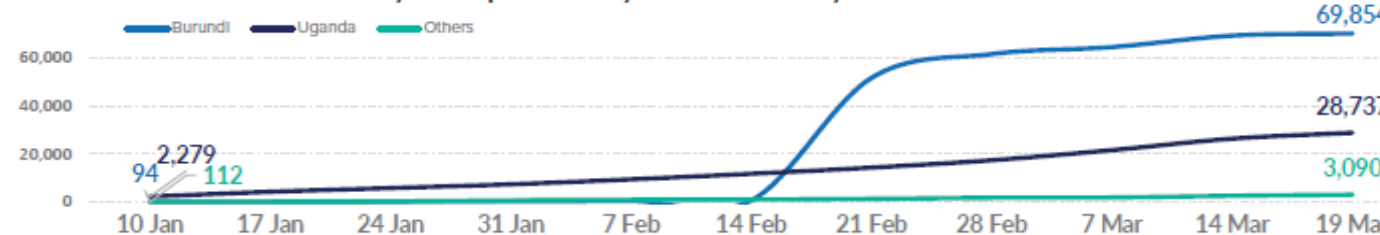
New arrivals² by country of asylum since 1st January 2025



Overall cumulative weekly trend of new arrivals since 1st January 2025

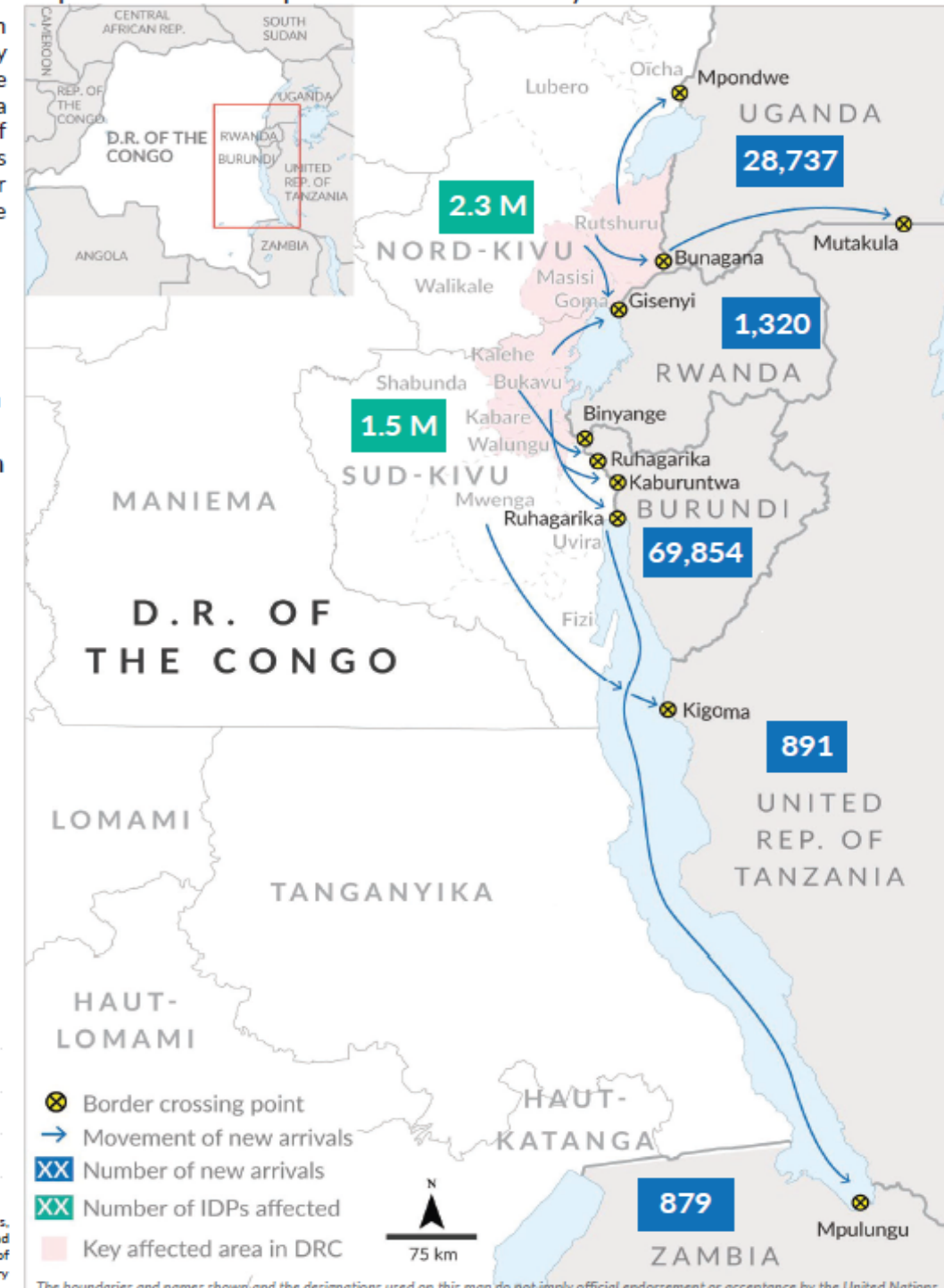


Cumulative new arrivals weekly trend per country since 1st January 2025



(1) All contingency plans are based on worst-case scenario projections. (2) For countries where data is available, the new arrivals figure includes returnees as well as refugees from third countries, alongside the Congolese new arrivals. The inclusion of these groups reflects that returnee populations and third country nationals may also have specific international protection and humanitarian needs. (3) Based on a review of data from Zambia, the number of new arrivals from DRC has been revised to 811 as of 12 March. This figure refers exclusively to arrivals of Congolese nationality arriving from DRC and does not include arrivals of other nationalities who may be arriving to Zambia from DRC or other countries. Disaggregated data on third country nationals arriving directly from DRC to Zambia is not currently available.

Map of Eastern DRC displacement since 1st January 2025



The boundaries and names shown, and the designations used on this map do not imply official endorsement or acceptance by the United Nations

Crise à l'Est de la RDC

Focus Nord Kivu



RD Congo : Situation humanitaire dans la province du Nord-Kivu

Rapport de situation
25 mars 2025

Ce rapport est produit par OCHA RDC en collaboration avec les partenaires humanitaires. Il couvre la période du 1er au 15 mars 2025.

FAITS SAILLANTS

- Affrontements et nouveaux déplacements dans plusieurs zones des territoires du Masisi, Walikale, et Lubero
- Retours observés dans des localités plus stables à Masisi et Rutshuru
- Distributions de vivres à 173 000 bénéficiaires à Masisi et Lubero
- Flambée de choléra dans le territoire de Masisi
- 750 000 du fonds CERF pour la réponse et la prévention du choléra

CHIFFRES CLÉS



2,29M

personnes déplacées internes
au 28 février 2025

(Source : CMP Nord-Kivu, 7 mars 2025)



2,01M

personnes retournées
au 28 février 2025

(Source : CMP Nord-Kivu, 7 mars 2025)



3,08M

personnes en insécurité alimentaire, IPC3+

(Source : Analyse IPC de l'insécurité alimentaire aigue juillet 2024-juin 2025)

Crise à L'Est de la RDC

Focus Nord Kivu

Ville de Goma et territoire de Nyiragongo



La situation sécuritaire à Goma est restée relativement stable malgré une **hausse de la criminalité**.

L'aéroport de Goma reste fermé, rendant **difficile l'acheminement et le déploiement de l'aide humanitaire** dans la province. Les routes menant à Rutshuru, Masisi et Minova sont à nouveau praticables, facilitant ainsi l'approvisionnement des marchés de Goma.

Goma continue d'accueillir un grand nombre de familles déplacées en familles hôtes et dans des centres collectifs suite au démantèlement des camps fin janvier.

Au 15 mars, plus de **10 200 personnes (2 263 ménages)** étaient recensées dans **48 centres collectifs dans ville de Goma et le territoire de Nyiragongo**. Les conditions d'hébergement y sont extrêmement précaires, exposant les déplacées à des risques de protection accrus.

Beaucoup d'entre elles font face à des **obstacles importants pour un retour dans les zones d'origine, tels que le manque de moyens pour le voyage de retour, la destruction de leurs maisons et terres, et la crainte de l'insécurité persistante et de nouveaux déplacements**.

Crise a L'Est de la RDC

Focus Nord Kivu



Situation épidémiologique

La province du Nord-Kivu est toujours confrontée à des épidémies de **rougeole**, de **choléra** et de **Mpox**.

- ➔ Entre le 3 au 9 mars, 361 cas de **choléra** et deux décès ont été signalés dans 8 zones de santé.
- ➔ **La ville de Goma est la plus touchée avec 42% du total des cas enregistrés depuis le début de l'année.**
- ➔ Quant à **l'épidémie de Mpox**, 164 cas sont actifs dans neuf zones de santé. Seulement 64 cas (39%) ont été isolés jusqu'à mi-mars selon l'Organisation Mondiale de la Santé (OMS), et 806 personnes ont été vaccinées contre le Mpox, dont 609 contacts dans les zones de santé de Goma, Karisimbi et Nyiragongo.

Crise a L'Est de la RDC

Réponse MdM

Appui à 2 centres de santé dans les ZS de Karisimbi et Nyiragongo

- Appui en continu en Soins de Santé Primaire inclus nutrition
- Appui en continu en Soins de Santé Sexuelle et Reproductifs inclus la prise en charge des VBG
- Prise en charge des urgences vitales : transport du CS au Centre de Référence/hôpital + prise en charge des soins hospitaliers + alimentation malade et 1 accompagnant
- Gratuité des soins pour PDI et population hôte
- Focus enfants et femmes enceintes et allaitantes

Moyens :

Enveloppe RNA pour lancer la réponse + Kit 10 000

4 expatriés : coordo urgence, medco, log, fin/RH

Une équipe de supervision/appui dans les 2 CS : 1 médecin, 1 SF, 1 IDE

+ 2 animateurs communautaires



Crise a L'Est de la RDC

Difficultés

Problème d'Accès

- Dû aux affrontements parfois intenses entre M23/FARDC-Wazalendos
- Etat des routes

Problèmes logistiques et administratifs

- Aéroport de Goma et de Bukavu toujours fermé = difficulté approvisionnement de l'aide
- Banques fermées = problème de cash pour les ONG (aussi pour MdM-B au Sud Kivu)
- M23 a mis en place des personnes aux niveaux des administrations mais le reste fonctionne selon le découpage et organisation congolaise (services techniques déconcentrés de l'état)

Pas d'avancées significatives sur la résolution du conflit

- Toutes les initiatives de la communauté internationale et de l'UA infructueuse jusqu'ici
- Couverture médiatique très faible par rapport à Gaza, Ukraine ou politique US
- 12^{ème} cessez le feu non respecté
- Angola se retire de son rôle de médiateur + Rencontre récente au Qatar Tshisekedi/Kagame n'a pas entraîné l'arrêt des combats

Manque de Moyens financiers dédiés a la crise et défis ++ coordination humanitaire

- Gel US : Aide américaine a constitué 70% du financement du HRP 2024
- Beaucoup d'acteurs dont toutes les sections MSF et difficulté à savoir qui fait quoi ou et pour combien de temps malgré la participation active aux clusters et autres réunions de coordination de MdM : ex CS de Katoyi